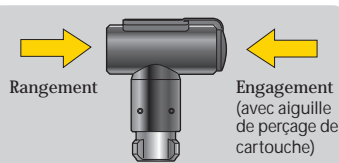
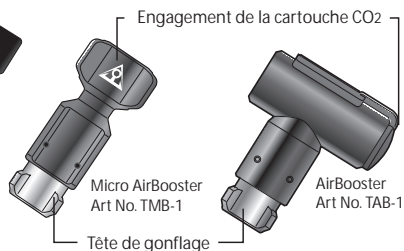
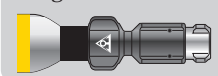


Entretoise caoutchouc pour Micro AirBooster

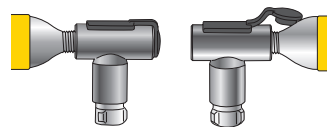
Retirer l'entretoise en caoutchouc de la cartouche CO₂ avant utilisation. L'entretoise en caoutchouc doit être réutilisée pour ranger les cartouches CO₂.

Rangement



Vérifier que la direction soit bonne avant d'utiliser l'AirBooster.

NOTE



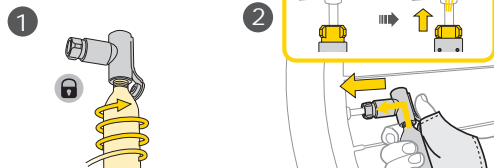
Rangement

Engagement (avec bouchon anti-poussière)

- * Compatible avec toute cartouche CO₂ fileté.
- * Il est recommandé d'utiliser des cartouches CO₂ filetées Topeak.
- * Prière de lire les instructions avant la première utilisation.

COMMENT UTILISER LA CARTOUCHE CO₂ (*exemple avec l'AirBooster)

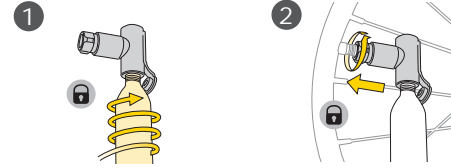
Valve Presta



1 Visser la cartouche CO₂.

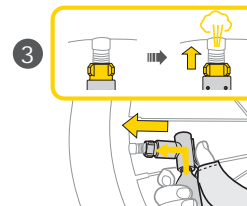
2 Pousser la tête de gonflage pour gonfler.

Valve Schrader



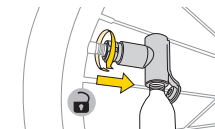
1 Visser la cartouche CO₂.

2 Installer et visser la tête de gonflage sur la valve Schrader.



3 Pousser la tête de gonflage pour gonfler.

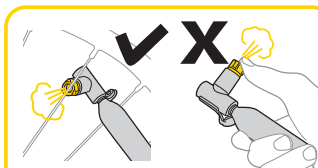
NOTE



Afin d'éviter toute blessure possible et tout dommages au vélo et/ou à l'outil, veuillez désengager le gonfleur CO₂ correctement après usage en dévissant la tête de gonflage dans la bonne direction.

ATTENTION

- Lors d'une utilisation continue du gonfleur CO₂, veuillez attendre 20 secondes entre chaque gonflage afin que le joint interne du gonfleur se remette en position initiale sinon des pertes de gaz peuvent se produire et affecter ainsi le fonctionnement.
- Serrer les cartouches CO₂ avant tout gonflage. Ne pas respecter cette règle peut occasionner un mauvais fonctionnement et de possibles blessures.
- NE PAS retirer la cartouche CO₂ si celle-ci est toujours chargée en gaz. Décharger la cartouche complètement avant de la retirer.
- Lors de l'ouverture de la cartouche CO₂, ne pas pointer le gonfleur vers vous ou vers les autres.
- NE PAS utiliser le gonfleur CO₂ si vous constatez des parties endommagées ou cassées.
- NE PAS exposer les cartouches CO₂ à la chaleur. Ne pas entreposer les cartouches CO₂ dans un endroit où la température est supérieure à 49°C (120°F), ne pas entreposer dans un véhicule fermé.
- Veuillez porter des gants lors du gonflage afin d'éviter toute blessure.
- Le piston ainsi que la cartouche CO₂ peuvent devenir froid/glacé lorsque le gaz CO₂ est expulsé. NE PAS essayer de dévisser la cartouche CO₂ avant qu'elle n'ait réchauffé assez afin d'être touchée.
- Garder hors de portée des enfants.



Après chaque gonflage, vérifiez que tout le CO₂ soit expulsé de la cartouche en pressant la tête de gonflage plusieurs fois.

PIÈCES DÉTACHÉES



Cartouches CO₂ de 25g filetées
Art no. TCO25-2



Cartouches CO₂ de 16g filetées
Art no. TCOT-2 (2 pièce)
TCOT-5 (5 pièce)



Kit de remplacement de joints
Art no. TRK-HR01

Les joints de la tête de valve sont sujets à l'usure pouvant parfois entraîner des pertes d'air. Inspectez les régulièrement et remplacez les si besoin.

GARANTIE

Garantie de 2 ans : toutes parties mécaniques contre tout défaut de fabrication.

Réclamation de la garantie

Pour bénéficier de notre service de garantie, vous devez être en possession de la facture d'achat originale. Si le produit nous est retourné sans cette facture d'achat, nous considérons la date de fabrication comme début de la garantie. Toute garantie sera considérée comme nulle si le produit a été endommagé suite à une chute, à un abus, une surcharge, à un quelconque changement ou modification ou à une utilisation autre que celle décrite dans ce manuel.

* Les spécifications et l'apparence peuvent être sujettes à certaines modifications. Contactez votre revendeur Topeak si vous avez la moindre question.

For USA customer service call 1: 1-800-250-3068

www.topeak.com